

## Biuletyn Obserwatorium Regionalnych Rynków Pracy KPP

Numer 7:

### Sytuacja rynku pracy w 2009 r. i na początku 2010 r.

*Od tego numeru Biuletyny Obserwatorium ukazywać się będą w nowej formule.*

*Na podstawie dostępnych danych statystycznych, licznych raportów badawczych oraz doniesień prasowych postaramy się stworzyć syntetyczny obraz sytuacji na rynku pracy – w przystępnej i zrozumiałej formie omówić najważniejsze trendy, zasignalizować ciekawe problemy, usystematyzować istotne fakty. Zaprezentujemy wyniki wartościowych publikacji i opracowań naukowych, odeślemy na interesujące strony WWW.*

*Bezrobocie, zatrudnienie i rynek pracy są jednym z kluczowych obszarów współczesności opartej na gospodarce kapitalistycznej. Jednakże wysokie bezrobocie bynajmniej nie oznacza, że pracodawcy z łatwością znajdują potrzebnych pracowników (piszemy o tym na stronie 8) a subsydiowane miejsca pracy podniosą jakość siły roboczej. Cele Publicznych Służb Zatrudnienia (zobligowanych do poszukiwania miejsc pracy dla wszystkich swoich beneficjentów) nie zawsze zgadzają się z interesami pracodawców, poszukujących dla swoich przedsiębiorstw jak najlepszych i jak najtańszych pracowników.*

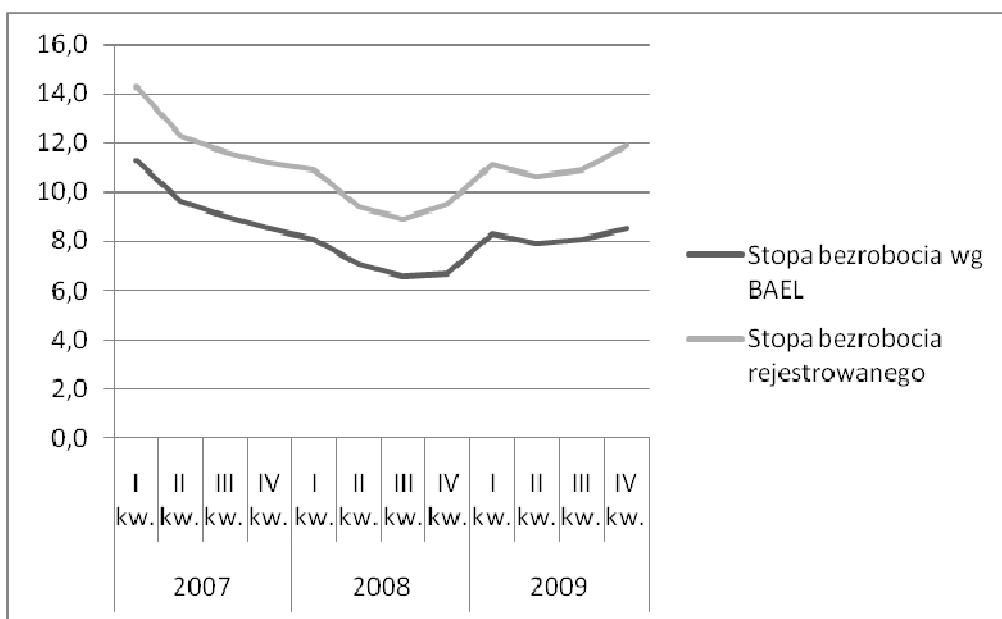
*Jako Obserwatorium Regionalnych Rynków Pracy, powołane na potrzeby pracodawców a nie bezrobotnych, postaramy się przy Państwa współpracy, zrównoważyć dominujące obecnie, lecz dość jednostronne podejście do kwestii rynku pracy. Żeby prezentować stanowisko pracodawców potrzebna jest nam jednak Państwa reakcja. Bardzo prosimy o Państwa opinie i komentarze, sugestie tematów które powinniśmy poruszyć czy przykłady utrudniających życie przepisów. Wszelkie uwagi dotyczące zarówno formy jak i zawartości Biuletynów pomogą nam dopracować ich formułę tak, aby jak najlepiej odpowiadała potrzebom i oczekiwaniom naszych czytelników. Za wszystkie w imieniu Zespołu Obserwatorium serdecznie dziękuję.*

Izabela Koryś  
Dyrektor Obserwatorium  
Regionalnych Rynków Pracy.

## 1. Stopa bezrobocia w 2009 i na przełomie 2010

Pomimo stosunkowo dobrych, w porównaniu z innymi krajami UE, wyników gospodarczych osiągniętych w 2009 r., sytuacja na polskim rynku pracy jest wciąż niekorzystna. Bezrobocie rośnie: stopa bezrobocia rejestrowanego wzrosła w zeszłym roku o 1,5 punktu procentowego z poziomu 10,4% w styczniu 2009 r. do 11,9% na koniec grudnia 2009 r. Trend ten pogłębił się w 2010 r. – w styczniu wskaźnik ten wzrósł o kolejne 0,8 p.p. do poziomu 12,7% a w lutym – o kolejne 0,3 p.p. do 13%.

**Wykres 1: Kwartalna stopa bezrobocia w Polsce w latach 2007-2009**



Źródło: opracowanie własne na podstawie danych GUS

W końcu lutego 2010 r. liczba bezrobotnych wyniosła 2 102,6 tys. osób (według meldunków nadesłanych przez wojewódzkie urzędy pracy) i w porównaniu do końca stycznia 2010 roku wzrosła o 50,1 tys. osób (2,4%). Dynamika wzrostu bezrobocia wydaje się spadać – w analogicznym okresie ubiegłego roku (luty 2009 r. – styczeń 2009 r.) odnotowano wzrost liczby bezrobotnych o 84,4 tys. (o 5,2%)<sup>1</sup>.

W miesiącach zimowych tradycyjnie rośnie bezrobocie rejestrowane – rejestrują się wówczas osoby, które w roku ubiegłym zostały wykreślone z ewidencji bezrobotnych ze względu

<sup>1</sup> Dane MPiPS

na niepotwierdzenie gotowości do podjęcia pracy oraz te, którym skończyły się umowy na czas określony. Ponadto wzrostowi bezrobocia sprzyjała ostra zima, która przerwała roboty budowlane co zbiegło się z brakiem sezonowych ofert pracy. Według GUS, na koniec stycznia br. łączna liczba osób planowanych do zwolnienia zgłoszonych do urzędów pracy wyniosła 27,7 tys. (dwa razy więcej niż w styczniu 2009 r., kiedy planowano zwolnienie 13,9 tys. osób)<sup>2</sup>.

Analogicznie do stopy bezrobocia rejestrowanego, wzrosła też stopa bezrobocia zadeklarowanego w Badaniu Aktywności Ekonomicznej Ludności (BAEL), wynosząc w IV kw. 2009 r. 8,5% (wykres 1). Różnica między stopą bezrobocia rejestrowanego (obliczaną na podstawie liczby osób rejestrujących się jako bezrobotne w urzędach pracy) a stopą bezrobocia wg BAEL (odsetka osób w wieku 15-74 lat, które: i) nie były osobami pracującymi ale ii) aktywnie poszukiwały pracy i iii) były w stanie ją podjąć w przeciągu 2 tygodni<sup>3</sup>) jest obecnie nieco większa niż miało to miejsce w latach wcześniejszych, co pokazuje że zasób potencjalnych pracowników faktycznie dostępnych pracodawcom jest mniejszy niż liczba osób zainteresowanych świadczeniami związanymi ze statusem bezrobotnego

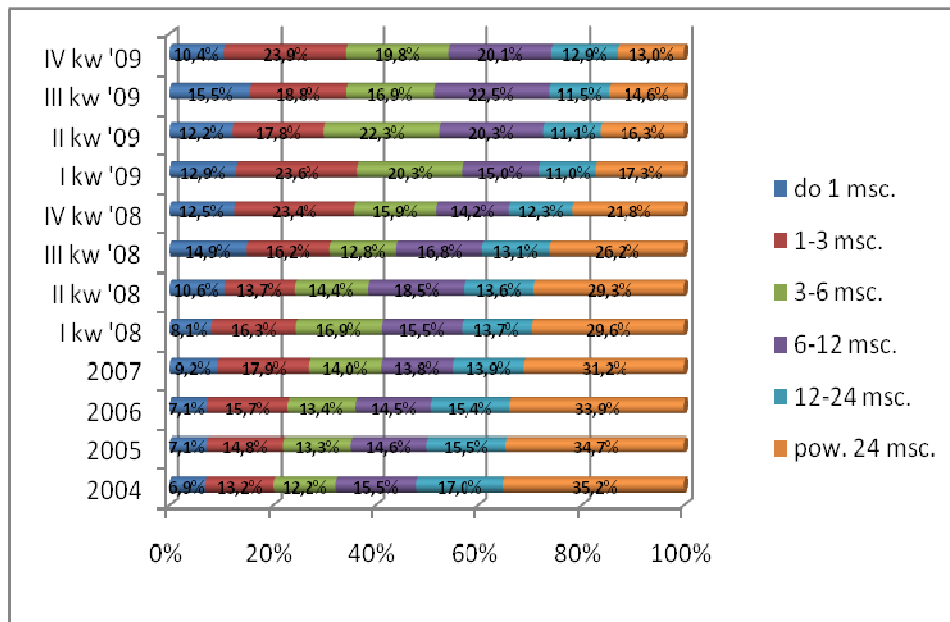
## 2. Zmiana w strukturze bezrobocia

Na podstawie danych MPiPS zaobserwować można pozytywną zmianę struktury bezrobocia, przede wszystkim ograniczenie liczby długotrwale bezrobotnych (wykres 2). Miedzy końcem 2004 r., kiedy to powyżej 2 lat bez pracy pozostawało 35,2% zarejestrowanych bezrobotnych, a końcem 2009 r. (gdy odsetek ten wynosił 13%), liczba bezrobotnych spadła czterokrotnie – z 1 055 tys. do 246 tys. Spadek ten wydaje się jednak wynikać bardziej z wdrożenia kosztownych narzędzi aktywizacji zawodowej, takich jak subsydiowane miejsca pracy, niż chłonności rynku pracy czy podniesienia przedsiębiorczości osób długotrwale bezrobotnych.

<sup>2</sup> Adam Woźniak „W firmach trwają zwolnienia grupowe”, *Rzeczpospolita*, 25 lutego 2010

<sup>3</sup> Szczegółowe definicje znajdują się w zakładce „Pojęcia stosowane w statystyce publicznej” na stronie GUS ([www.stat.gov.pl](http://www.stat.gov.pl))

**Wykres 2: Czas pozostawania bez pracy w latach 2004-2007 i kwartalnie w 2008 r. i 2009 r..**

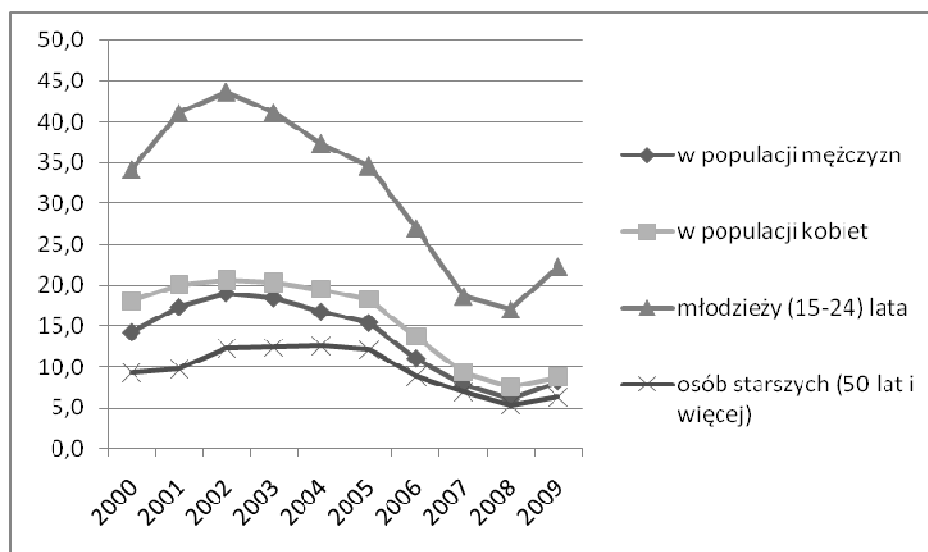


Źródło: opracowanie własne na podstawie danych MPIPS

Bezrobocie w największym stopniu dotknęło ludzi młodych (15-24 lata), zwłaszcza absolwentów z niewielkim, lub żadnym, doświadczeniem zawodowym. W tej grupie na koniec 2009 r. wynosiło ono 22,3%. W czasie spowolnienia gospodarczego bezrobocie wśród młodzieży wzrasta dwukrotnie szybciej (potwierdza to wykres 3). Młodzi pracownicy częściej zatrudniani są na czas określony, co ułatwia ich redukcję. Zwalnając, firmy zaczynają od pracowników młodych i mało doświadczonych, z kolei zatrudniając, preferują osoby z doświadczeniem, których nie trzeba dodatkowo szkolić i przyuczać<sup>4</sup> (co widać również na wykresie 2, gdzie wzrost poziomu bezrobocia w grupie osób starszych był w 2009 r. najmniejszy). Z kolei wysokie bezrobocie w krajach UE ograniczyły atrakcyjność emigracji zarobkowej jako alternatywy dla poszukiwania pracy w Polsce.

<sup>4</sup> Aleksandra Fandrejewska „Kobiety bronią się na rynku pracy” *Rzeczpospolita*, 15 marca 2010

**Wykres 3: Stopa bezrobocia wg BAEL w wybranych grupach ludności w Polsce w latach 2000-2009**



Źródło: opracowanie własne na podstawie danych GUS

Bezrobocie wśród ludzi młodych jest nie tylko polskim problemem (por. Tabela 1). Na tle całej Unii Polska lokuje się całkiem nieźle. Co prawda bezrobocie w grupie 15-24 lat było w Polsce w 2009 r. o 1,4 p.p. większe niż średnia dla wszystkich krajów Unii Europejskiej (w latach 2008 i 2009 stopa bezrobocia dla całej populacji zatrudnionych była w Polsce niższa niż średnia europejska), to jednak wciąż daleko nam do krajów takich jak Hiszpania – gdzie w 2009 bez pracy pozostawał niemal co drugi młody człowiek, Litwa i Słowacja (prawie co trzeci) czy Węgry i Irlandia (co czwarty). W Polsce bezrobocie wśród ludzi młodych jest wysokie od początków transformacji i zostało już „społecznie oswojone”. Miedzy 2007r. a 2009r. wzrosło w Polsce jedynie 0 1,1 p.p., podczas gdy w Hiszpanii wzrosło ponad dwukrotnie (o 20,6 p.p.) a na Litwie prawie trzykrotnie (o 24,6 p.p.)

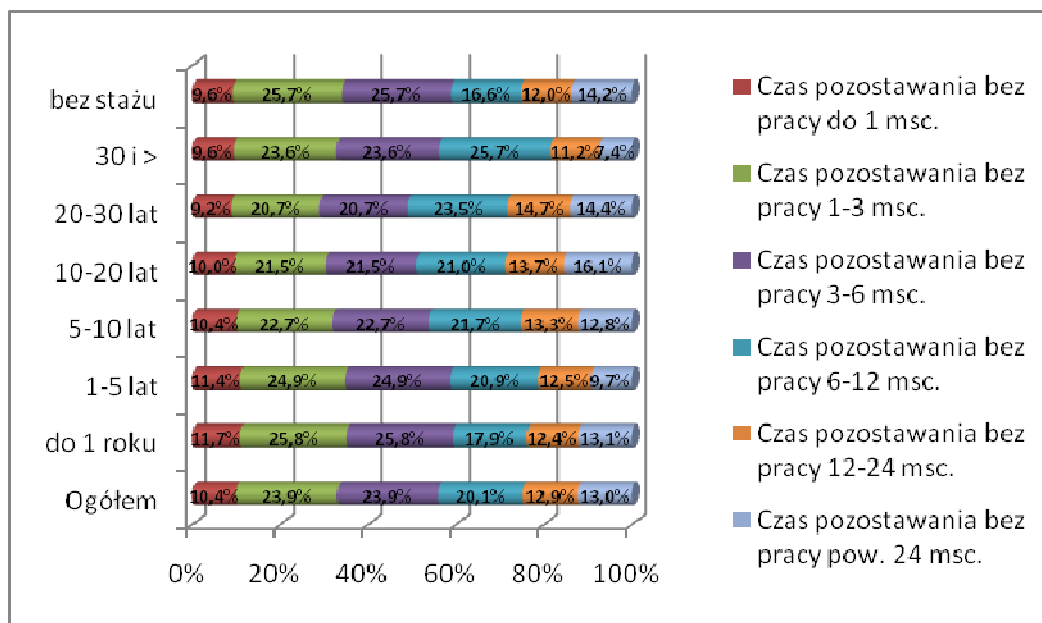
**Tabela 1: Stopa bezrobocia wśród ludności aktywnej zawodowo i grupie 15-24 lat w krajach UE w latach 2007-2009**

Stopa bezrobocia	2007	2008	2009	2007	2008	2009
	W całej populacji aktywnych zawodowo (15 -74 lat)			Wśród ludzi młodych (15-24 lata)		
<b>EU</b>	<b>6,9</b>	<b>6,8</b>	<b>8,9</b>	<b>15,5</b>	<b>15,7</b>	<b>20,4</b>
Austria	4,6	3,7	5,1	10,2	8,2	11,3
Czechy	5,1	4,3	7,3	10,7	10,3	18,3
Dania	4,0	3,4	6,1	9,7	8,7	11,4
Finlandia	6,0	5,6	7,5	10,3	11,2	16,3
Francja	7,8	7,3	9,0	17,5	17,9	22,2
Hiszpania	8,0	11,3	17,9	18,0	24,2	38,6
Holandia	2,9	2,5	3,4	5,5	4,9	6,6
Irlandia	4,8	6,7	12,6	10,3	15,1	26,1
Litwa	3,9	5,9	13,8	8,7	15,0	33,3
Niemcy	8,4	7,1	7,8	12,6	11,1	12,1
<b>Polska</b>	<b>9,0</b>	<b>6,6</b>	<b>8,1</b>	<b>20,7</b>	<b>16,1</b>	<b>21,8</b>
Rumunia	6,0	5,4	6,8	20,7	19,2	22,3
Słowacja	11,3	8,9	12,5	21,9	19,4	29,3
Słowenia	4,4	4,1	6,1	8,7	9,1	12,8
Szwecja	5,5	5,7	8,1	15,1	16,2	22,2
Węgry	7,2	7,7	10,3	18,6	20,8	27,7
Wielka Brytania	5,5	6,0	8,0	15,6	16,6	20,9

Źródło: opracowanie własne na podstawie danych Eurostat

Pogłębiona analiza związku stażu pracy z czasem poszukiwania kolejnego zatrudnienia (wykres 4) podważa jednak przeświadczenie o korzystniejszej sytuacji pracowników bardziej doświadczonych – wśród osób bez doświadczenia lub z krótkim stażem pracy (do 5 lat) ponad połowa (57%) znajduje pracę w ciągu pół roku. Wynika to zapewne z większej mobilności osób młodych oraz ich mniejszych (lub szybciej urealnionych do warunków rynku pracy) oczekiwań płacowych. Wśród pracowników doświadczonych, lecz także starszych, ze stażem pracy powyżej 10 lat aż 30% pozostaje bez pracy 12 miesięcy i dłużej. Odsetek osób ze stażem pracy dłuższym niż 30 lat i pozostających bez pracy ponad 12 miesięcy jest mniejszy (19%) lecz wynika to raczej z wycofywania się z rynku pracy przedstawicieli tej grupy (np. poprzez emerytury pomostowe) niż popytu na nich.

**Wykres 4: Doświadczenie zawodowe a okres poszukiwania pracy – stan na 31.12.2009**



Źródło: opracowanie własne na podstawie danych MPiPS

W 2009 r. w najtrudniejszej sytuacji znaleźli się młodzi mężczyźni, co oznacza, że przełamana została wieloletnia tendencja wyższego bezrobocia wśród kobiet. Wynika to z wymuszonych globalizacją zmian w strukturze gospodarki (tzw. ucieczka miejsc pracy w przemyśle i rozwój sektora usług oferującego więcej „kobięcych” stanowisk pracy) oraz poprawiającego się wykształcenia kobiet<sup>5</sup>, z których coraz więcej posiada dyplom ukończenia studiów.

### **3. Koszty pracy i wynagrodzenia**

W 2009 r. przeciętny miesięczny koszt pracy wyniósł 4178 PLN. W porównaniu z innymi krajami UE, tańszą siłą roboczą oferuje tylko Słowacja, Litwa, Łotwa, Rumunia i Bułgaria<sup>6</sup>.

W 2009 r. pensje w firmach wzrosły realnie jedynie o 1%. Według deklaracji przedsiębiorców, w 2010 r. jedna firma na sześć (17%) planuje dla swoich pracowników realne (czyli przekraczające poziom inflacji) podwyżki pensji, co trzecia (31%) deklaruje drobne podwyżki (o ok. 2%)

<sup>5</sup> Aleksandra Fandrejewska „Kobiety bronią się na rynku pracy” *Rzeczpospolita*, 15 marca 2010

<sup>6</sup> Raport „Koszty pracy w Polsce 2004-2010” Sedlak & Sedlak, cyt. za „Polacy wśród najtańszych pracowników w Europie”, *Dziennik Gazeta Prawna*, 26-28 lutego 2010

pokrywające inflacyjny wzrost cen, 43% przedsiębiorstw planuje zamrożenie płac na nominalnie stałym poziomie (czyli *de facto* obniżkę wynagrodzeń) a 2% zamierza obniżyć pensje nominalne. Według prognoz, w bieżącym roku średnia pensja wzrośnie nominalnie o 4,7% a w 2011 o 5%, czyli realnie odpowiednio o 2,2 % i 2,4 %<sup>7</sup>

#### **4.      Rozwój sektora pracy tymczasowej**

Stowarzyszenie Agencji Zatrudnienia prognozuje dalszy wzrost popularności pracy tymczasowej zakładając, że w 2010 r. 15-16 tys. pracodawców skorzysta z usług ok. 550-600 tys. pracowników tymczasowych<sup>8</sup>. W chwili obecnej z pracy tymczasowej korzystają przede wszystkim firmy produkcyjne z branży spożywczej, motoryzacyjnej, elektronicznej chemicznej i towarów szybko rotujących oraz usług w dziedzinie telekomunikacji, handlu wielko-powierzchniowego, kolportażu, logistyki i transportu oraz centrów obsługi klienta (call center, share center). Szybko rośnie zainteresowanie tą formą zatrudnienia w bankowości, branży informatycznej, turystyce i gastronomii oraz branży medycznej.

W 2009 r. firmy ograniczając zatrudnienie w pierwszej kolejności redukowały właśnie pracowników tymczasowych. Nowelizacja przepisów ze stycznia 2010 r. zwiększa elastyczność tej formy zatrudnienia, znosząc zakaz korzystania z pracy tymczasowej przez pół roku od przeprowadzenia zwolnień grupowych i wydłużając dopuszczalny czas zatrudnienia wynajętego pracownika tymczasowego z 12 do 18 miesięcy w jednej firmie (w ciągu 3 lat).

#### **5.      Rynek pracodawcy - rynek pracownika**

Jak wynika z badań Uniwersytetu Jagiellońskiego, pomimo rosnącego bezrobocia, 37% pracodawców miało w ostatnich dwóch latach kłopoty z rekrutacją pracowników – szczególnie w handlu i usługach czyli w tych branżach, gdzie nieodpowiedni pracownik może spowodować znaczne szkody zniechęcając zarówno potencjalnych jak i dotychczasowych klientów. Trudności ze znalezieniem pracowników w tym sektorze zadeklarowało 46,1% przedsiębiorców (czyli prawie co drugi). Stosunkowo lepiej było w sektorze publicznym, gdzie trudności ze znalezieniem właściwego pracownika pośród rzeszy bezrobotnych miał wciąż prawie co trzeci pracodawca (32%). Najlepiej było w przemyśle i budownictwie (29,8% przedsiębiorców)<sup>9</sup>.

<sup>7</sup> Raport Grant Thornton International cyt. Za: Jacek Kowalczyk, „Podwyżki tylko dla szczęśliwców”, *Dziennik Gazeta Prawna*, 22 marca 2010

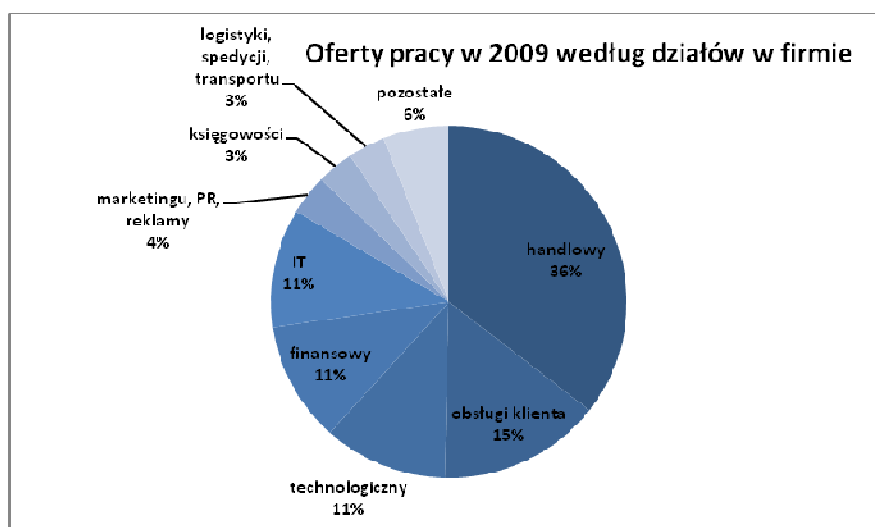
<sup>8</sup> Anita Błaszczak „Praca w usługach”, *Rzeczpospolita* 25 lutego 2010

<sup>9</sup> Badanie sondażowe na próbie 1000 przedsiębiorców zrealizowane przez Uniwersytet Jagielloński pod kierownictwem Jolanty Perek-Biały

Szukając pracowników część pracodawców preferuje skorzystanie z agencji pośrednictwa pracy lub wyspecjalizowanych portali internetowych urzędów pracy (których oferta adresowana jest z założenia do osób bezrobotnych, nie zaś poszukujących lepiej płatnej, ciekawszej czy bardziej odpowiadającej ich kwalifikacjom i zainteresowaniom pracy). Dlatego też raport *Rynek pracy specjalistów w 2009 roku* przygotowany przez portal pracuj.pl jest ciekawym uzupełnieniem obrazu sytuacji na rynku pracy w 2009.

Zdaniem autorów raportu „rynek pracownika stał się na powrót rynkiem pracodawcy”<sup>10</sup>. Liczba ofert pracy zamieszczanych przez pracodawców w portalu internetowym pracuj.pl spadła w 2009 r. o 22%. Największe załamanie nastąpiło na przełomie 2008/9 roku, wzrost liczby ofert nastąpił w październiku 2009 r., co może być oznaką ożywienia gospodarczego.

**Wykres 5: Oferty pracy zamieszczone w portalu pracuj.pl według działów przedsiębiorstwa**



Źródło: Opracowanie własne na podstawie raportu portalu pracuj.pl „Rynek pracy specjalistów w 2009 roku”

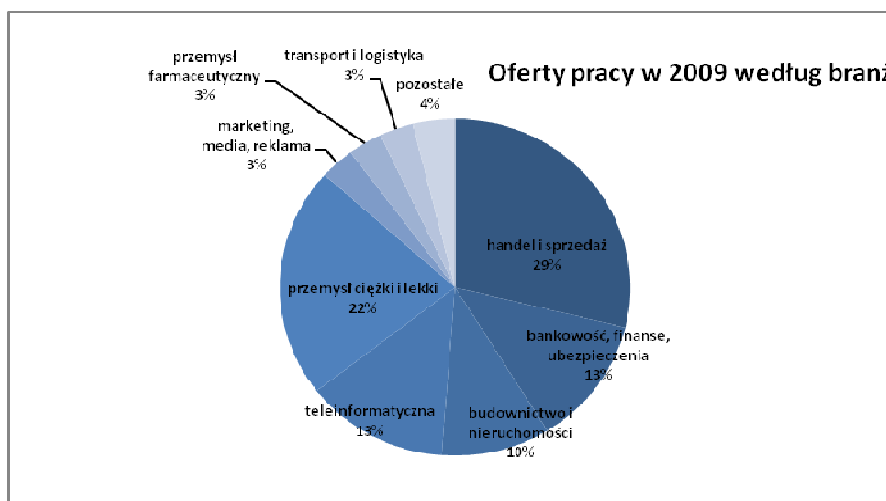
W 2009 firmy ograniczyły prowadzone rekrutacje do niezbędnego minimum, inwestując głównie w działy sprzedaży i obsługi klienta. „W trudnych czasach, bardziej niż kiedykolwiek wcześniej, o być albo nie być wielu przedsiębiorstw decydowała siła dotarcia do nowych klientów i zbudowania z nimi trwałej relacji” - konkludują autorzy raportu. Co druga oferta zamieszczona w portalu dotyczyła pracy w jednym z tych działów (por. wykres 5). Zdaniem Andrzeja Falińskiego, dyrektora Polskiej Organizacji Handlu i Dystrybucji „kryzys w Polsce (...) opanowany został właśnie

<sup>10</sup> <http://pracuj-dla-mediow.pl/rynek-pracy-powoli-odrabia-straty-2/>

siłami przedsiębiorców sektora handlu, usług i „żywnościówki”(…) Choć bezrobocie rośnie jednocześnie klienci uruchamiali oszczędności a handlowcy nadążali za preferencjami klientów<sup>11</sup>.

Co ciekawe, konsekwencją kryzysu była też weryfikacja kadry menedżerskiej, która nie poradziła sobie w warunkach kryzysu. Bezrobocie wśród menadżerów (szukających pracy przez ponad pół roku i skłonnych zaakceptować wynagrodzenie o połowę niższe niż w poprzedniej pracy) umożliwiło firmom wymianę przepłacanych pracowników na tańszych<sup>12</sup>.

Wykres 6: **Oferty pracy zamieszczone w portalu pracuj.pl według branż**



Źródło: Opracowanie własne na podstawie raportu portalu pracuj.pl „Rynek pracy specjalistów w 2009 roku”

Jedyną branżą, w której według ofert zamieszczonych w portalu pracuj.pl liczba ofert rosła systematycznie przez cały 2009 r. był przemysł farmaceutyczny, choć całkowity udział ofert z tej branży był procentowo niewielki. Najintensywniej rekrutowano w handlu, finansach i bankowości oraz budownictwie i nieruchomościach (por. wykres 6). Przemysł ciężki zintensyfikował rekrutację dopiero w IV kw. 2009 r.. Nieznaczne ożywienie w drugiej połowie roku zanotowano też w edukacji. Zaskoczeniem był zaobserwowany pod koniec ubiegłego roku spadek ofert dla informatyków.

Opracowanie Izabela Koryś

<sup>11</sup> Tomasz Molga „Polska mapa pracy”, Wprost 28.03.2010

<sup>12</sup> Wypowiedź Adama Potockiego, prezesa AIMS International Polska, *Dziennik Gazeta Prawna* 26.02.2010