

Biuletyn Obserwatorium Regionalnych Rynków Pracy KPP

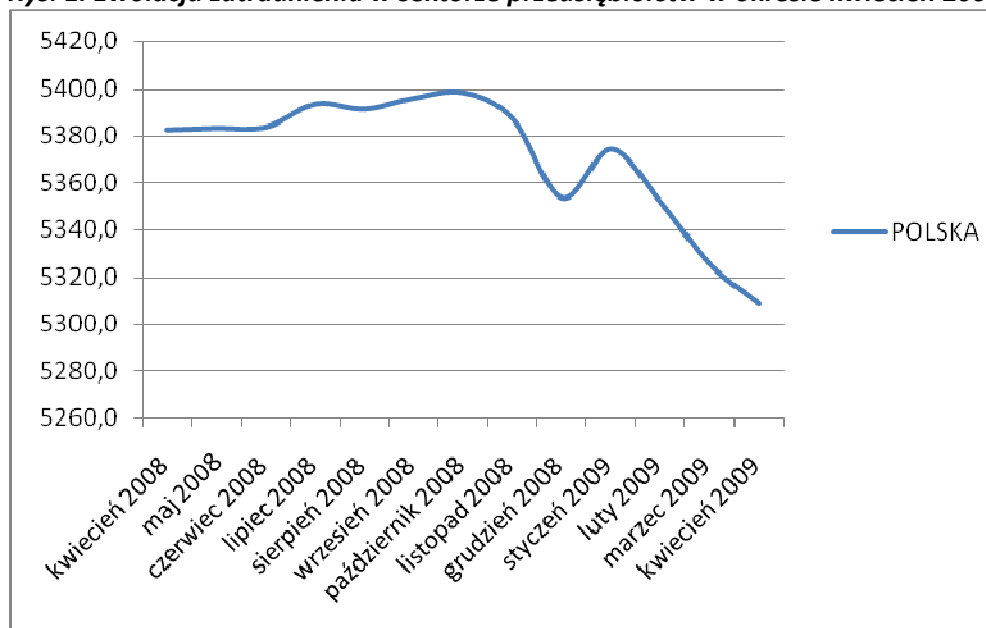
Numer 2

Ewolucja poziomu zatrudnienia w sektorze przedsiębiorstw

W kwietniu odnotowano dalszy spadek zatrudnienia w sektorze przedsiębiorstw powyżej 9 pracowników, który wpisuje się w negatywny trend zapoczątkowany w listopadzie ubiegłego roku (patrz Rysunek 1). Liczba zatrudnionych na koniec miesiąca wyniosła w skali kraju 5308.7 tys. osób, co oznacza spadek o 0.32 p.p. w porównaniu z kwietniem i zmniejszenie zatrudnienia o 16.8 tys. osób. Na przestrzeni ostatnich 12 miesięcy spadek jest już znacznie większy i wynosi 1.37 p.p. co odpowiada likwidacji 73.7 tys. miejsc pracy.

Najwięcej zatrudnionych przypadło na województwo mazowieckie (1283.4 tys. osób), najmniej pracowników zatrudniły firmy w opolskim (97.8 tys.). Największy spadek zatrudnienia w skali miesiąca zaobserwowano w województwie podkarpackim i wyniósł on 0.94 p.p. Jednocześnie w jednym regionie nie nastąpiła zmiana poziomu zatrudnienia (podlaskie), zaś również w jednym zaobserwowano jego wzrost (małopolskie – o 0.07 p.p.). W porównaniu do kwietnia 2008 największy spadek zatrudnienia nastąpił w warmińsko-mazurskim (o 8 p.p.), zaś nieznaczny wzrost, wynoszący poniżej 1 punktu procentowego, stał się udziałem kujawsko-pomorskiego i śląskiego.

Rys. 1. Ewolucja zatrudnienia w sektorze przedsiębiorstw w okresie kwiecień 2008 - kwiecień 2009



Źródło: opracowanie własne na podstawie danych GUS

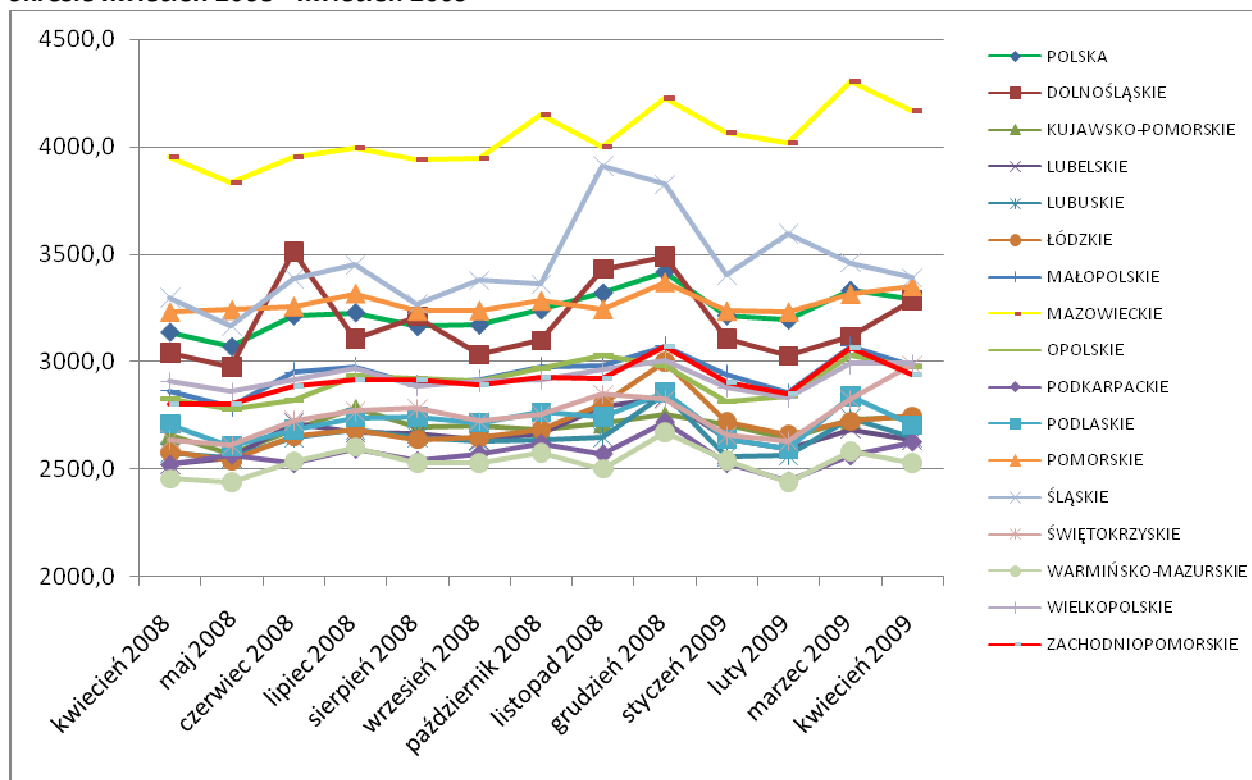
Ewolucja przeciętnych miesięcznych wynagrodzeń brutto w sektorze przedsiębiorstw

Kwiecień był miesiącem, w którym nastąpił spadek przeciętnych miesięcznych wynagrodzeń w sektorze przedsiębiorstw. Na poziomie kraju, przeciętne wynagrodzenie brutto wyniosło 3294.8 PLN i było niższe o 1.14 p.p. niż miesiąc wcześniej. W skali roku nadal można mówić jednak o trendzie wzrostowym – w porównaniu do kwietnia 2008 wynagrodzenia wzrosły o 5 punktów procentowych (patrz Rysunek 2).

Najwyższy poziom wynagrodzeń w ostatnim miesiącu odnotowano w województwie mazowieckim (4167.7 PLN), najniższy w warmińsko-mazurskim (2528.9 PLN). Największy statystycznie spadek wynagrodzeń w ujęciu miesięcznym wystąpił w województwie podlaskim, gdzie zmniejszyły się one w porównaniu do marca o 4.69 p.p. Jednocześnie jednak w kilku regionach przeciętne płace uległy zwiększeniu – najwięcej w dolnośląskim i świętokrzyskim (w obu przypadkach o ponad 5 p.p.). W skali roku zdecydowanie największy wzrost przeciętnych wynagrodzeń stał się udziałem pracowników z tego drugiego województwa i wynosi on 13.28 p.p. (drugie w tej klasyfikacji dolnośląskie może się pochwalić wzrostem o niewiele ponad 8 p.p.). W omawianym okresie tylko jeden region zanotował

spadek przeciętnych wynagrodzeń – wystąpił on w podlaskim i wyniósł zaledwie 0.16 punktu procentowego.

Rys. 2. Ewolucja przeciętnych miesięcznych wynagrodzeń brutto w sektorze przedsiębiorstw w okresie kwiecień 2008 - kwiecień 2009



Źródło: opracowanie własne na podstawie danych GUS

Ewolucja liczby ofert pracy w Powiatowych Urzędach Pracy

W odróżnieniu od sytuacji obserwowanej w marcu, spadek popytu na pracę znalazł swoje odbicie również w nieznacznym spadku liczby ofert pracy trafiających do powiatowych urzędów pracy. W kwietniu liczba ofert pracy we wszystkich PUP-ach osiągnęła poziom 93.7 tys., co oznacza spadek o 0.57 p.p. w stosunku do marca i 24.28 p.p. w skali roku.

Największa liczba ofert pracy trafiła do urzędów pracy w województwie śląskim (9400), najmniejsza w podlaskim (1930). W tym ostatnim regionie zanotowano również największy procentowy spadek liczby ofert w porównaniu do kwietnia (o 26 p.p.), podczas gdy największy wzrost liczby ofert pracy wystąpił w warmińsko-mazurskim (o ponad 40 p.p.). Na przestrzeni ostatniego roku największy



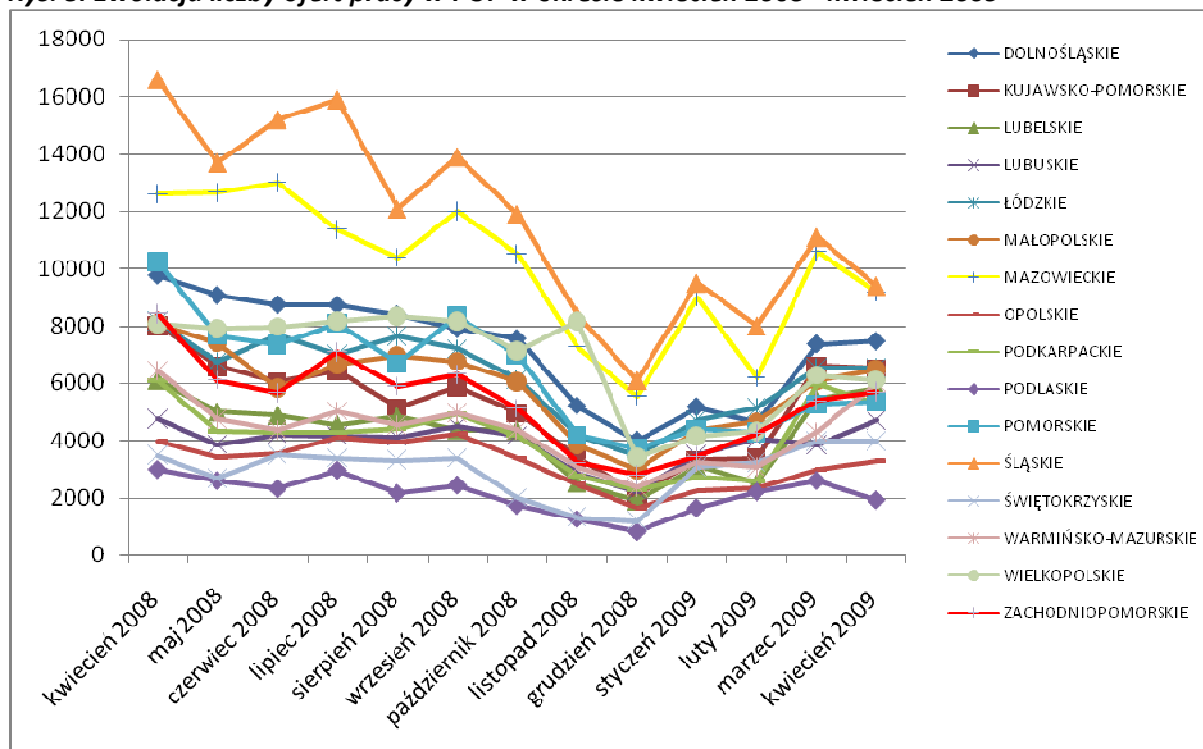
obserwatorium

regionalnych rynków pracy
konfederacji pracodawców polskich

spadek liczby ofert wystąpił jednak w pomorskim (o 47.67 p.p.) i śląskim (43.37 p.p.), zaś jedynym regionem gdzie można mówić o wzroście listy ofert pracy jest świętokrzyskie (o 13.96 p.p.). Ewolucja liczby ofert pracy dostępnych w powiatowych urzędach pracy w poszczególnych województwach w ostatnich 12 miesiącach pokazana jest na Rysunku 3.



Rys. 3. Ewolucja liczby ofert pracy w PUP w okresie kwiecień 2008 - kwiecień 2009



Źródło: opracowanie własne na podstawie danych GUS

Ewolucja stopy bezrobocia rejestrowanego

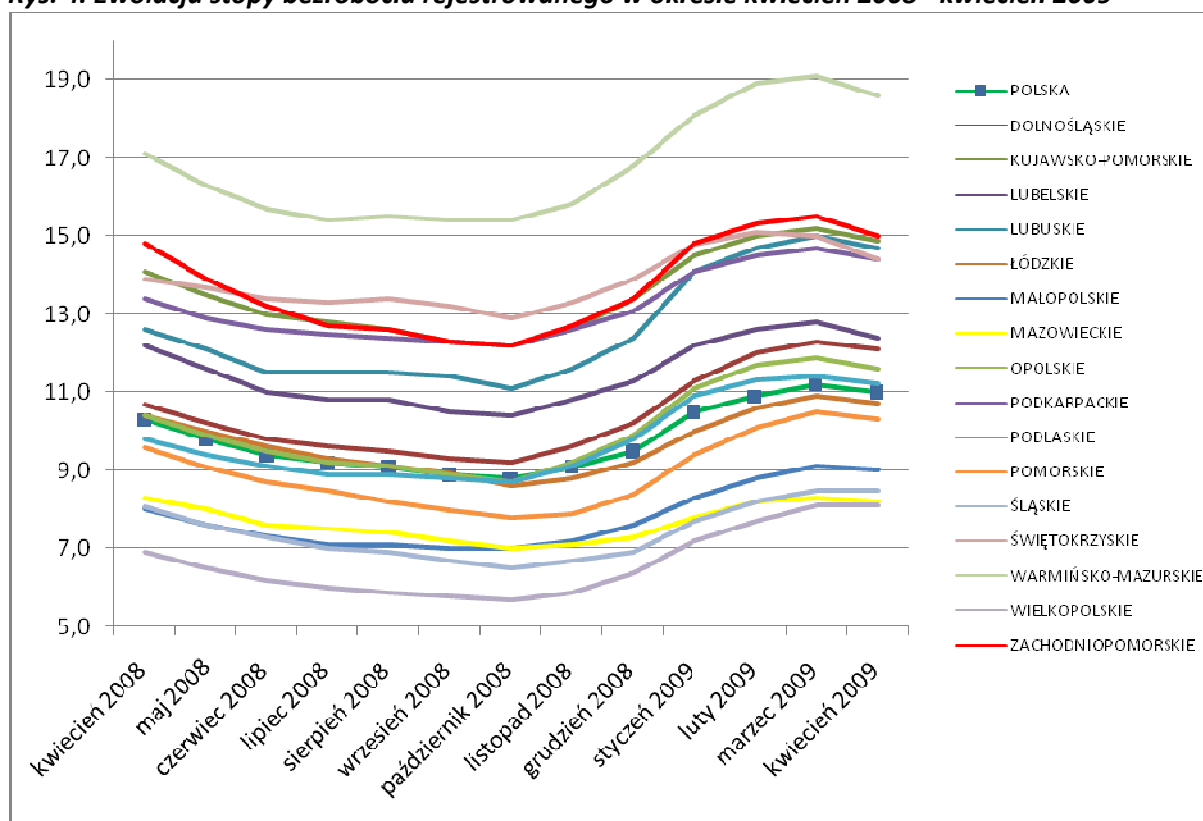
Kwiecień był pierwszym od dłuższego czasu miesiącem, w którym nastąpił nieznaczny, ale jednak, spadek bezrobocia. W skali kraju osiągnęło ono poziom 11.0% wobec 11.2% w marcu, co odpowiada 1719.9 tys. osób pozostających bez pracy w ostatnim miesiącu wobec 1758.8 tys. miesiąc wcześniej. Jest to jednak w dużej mierze efekt rozpoczęcia prac sezonowych, a nie oznaka poprawy sytuacji na rynku pracy. Najlepiej świadczy o tym ewolucja stopy bezrobocia na przestrzeni ostatnich 12 miesięcy – w porównaniu do kwietnia 2008 możemy mówić o wzroście wynoszącym 0.7 punktu procentowego.

Najwyższa stopa bezrobocia zanotowana została ponownie w warmińsko-mazurskim (18.6%), zaś najniższa w wielkopolskim (8.1%). Spadek stopy bezrobocia wystąpił we wszystkich województwach z wyjątkiem śląskiego i wielkopolskiego, gdzie nie uległo ono zmianie w stosunku do marca.

Największym spadkiem bezrobocia w ujęciu miesięcznym pochwalić może się świętokrzyskie, w

którym odsetek osób pozostających bez pracy zmniejszył się o 0.6 punktu procentowego. W porównaniu do kwietnia ubiegłego roku wszystkie regiony odnotowały jednak wzrost stopy bezrobocia, przy czym najczęściej lubuskie (o 2.1 p.p.) i warmińsko-mazurskie (o 1.5 p.p.). Jedynym wyjątkiem jest tutaj mazowieckie, gdzie stopa bezrobocia w ciągu ostatnich 12 miesięcy obniżyła się o 0.1 punktu procentowego. Ewolucja stopy bezrobocia rejestrowanego na poziomie województw w okresie kwiecień 2008 – kwiecień 2009 pokazana jest na wykresie poniżej.

Rys. 4. Ewolucja stopy bezrobocia rejestrowanego w okresie kwiecień 2008 - kwiecień 2009



Źródło: opracowanie własne na podstawie danych GUS

Na poziomie podregionów NUTS4 najwyższa stopa bezrobocia zanotowana została w podregionie etckim (22.7%) przy czym w porównaniu do kwietnia uległa ona obniżeniu o 1.1 punktu procentowego. Kolejne podregiony z najwyższym poziomem bezrobocia to radomski (mazowieckie – 21.3%), stargardzki (zachodniopomorskie – 20.7%) i włocławski (kujawsko-pomorskie – 19.5%). Najmniejszy odsetek bezrobotnych zarejestrowano w podregionie m. st. Warszawa (2.2%) i m. Poznań (2.4%), przy czym w Warszawie w porównaniu do marca poziom bezrobocia nie uległ

zmianie, a w Poznaniu nastąpił wzrost o 0.1 p.p. Na dalszych miejscach znajdują się podregion trójmiejski (3.5%), m. Kraków (3.6%) i m. Wrocław (4.3%). Największy spadek bezrobocia w porównaniu do marca zaobserwowano w podregionie etckim (o 1.1 p.p.), zaś największy wzrost w podregionie poznańskim i warszawskim-zachodnim (w obu przypadkach o 0.2 p.p.). W skali roku największy wzrost stopy bezrobocia dotknął podregion jeleniogórski (2.3 p.p.), natomiast największy spadek wystąpił w podregionie ciechanowsko-płockim (o 1.1 p.p.).

Powiatem z najwyższą stopą bezrobocia w kwietniu był powiat bartoszycki (warmińsko-mazurskie) z odsetkiem zarejestrowanych wynoszącym 32.4% (spadek o 0.3 p.p. w porównaniu do marca). Kolejne powiaty w tej klasyfikacji to szydłowiecki (mazowieckie – 32.2%), braniewski (warmińsko-mazurskie – 29.7%) oraz białogardzki (zachodniopomorskie) i piski (warmińsko-mazurskie) – tutaj w obu przypadkach stopa bezrobocia wyniosła 28.7%. Najniższy poziom bezrobocia rejestrowanego zanotowano w m. st. Warszawa (2.2%) i m. Poznań (2.4%) oraz w m. Katowice (2.6%), powiecie poznańskim (2.6%) i m. Sopot (2.7%). W porównaniu do marca relatywnie najwięcej bezrobotnych ubyło w powiecie kamieńskim (spadek o 2.6 p.p.), zaś przybyło w powiecie kwidzyńskim (wzrost o 0.7 p.p.). W skali roku największy spadek stopy bezrobocia wystąpił w powiatach aleksandrowskim, łęborskim, poddębickim i m. Jaworzno (o 1.4 p.p.). Największy wzrost w omawianym okresie stał się natomiast udziałem powiatu kamiennogórskiego (o 6.3 p.p.).

Podsumowanie

Kwiecień był kolejnym miesiącem, w którym sytuacja na krajowym rynku pracy warunkowana była głównie czynnikami globalnym, a więc przede wszystkim spadkiem popytu na pracę będącym konsekwencją ogólnoświatowego spowolnienia gospodarczego. Przełożyło się to bezpośrednio na ponowny spadek poziomu zatrudnienia w sektorze przedsiębiorstw, który jedynie w niewielkim stopniu zahamowany został w efekcie rozpoczęcia prac sezonowych. Wzrost liczby ofert pracy notowany w marcu przełożył się jednak zapewne na spadek stopy bezrobocia w kwietniu. Będzie to jednak zapewne jedynie efekt krótkotrwały tym bardziej, że liczba ofert pracy w kwietniu była już niższa niż miesiąc wcześniej. Warto zauważyć spadek przeciętnych wynagrodzeń w ujęciu miesięcznym, zwłaszcza w kontekście ewolucji tego wskaźnika w poprzednim miesiącu. Nie powinien on jednak dziwić, biorąc pod uwagę właśnie wysoki poziom bazowy jaki osiągnięty został w marcu.